



CABANES

El municipi de Cabanes s'extén per la plana al·luvial empordanesa entre els cursos del **riu Muga** i el **Llobregat d'Empordà**. D'altres corrents que reguen aquest municipi empordanès són les diferents sèquies artificials tributàries del pantà de Boadella i l'antic **rec del Molí**, mentre que el **rec de la Font** ha abandonat la seva antiga finalitat com a canal regant i s'ha convertit en sobreixidor de les aigües sobrants. Cabanes, situada molt a prop de la capital de l'Alt Empordà, es comunica amb Figueres per una carretera local que continua fins a Sant Climent Sescebes, i amb Pont de Molins per una altra carretera local; a més d'aquestes comunicacions, part del sector occidental del terme és travessat per l'autopista de Barcelona a la Jonquera que ben a prop del poble té una sortida. El municipi de Cabanes limita al nord amb

Masarac, a l'est amb Peralada, al sud amb Vilabertran i Figueres i a l'oest amb Pont de Molins i Llers, i està constituït, a més de pel cap del municipi, —Ca-



banes— pels veïnats de l'**Aigüeta** i el de les **Masies de Dalt**.

Les hortes regades pel rec del Molí i per les sèquies del Pantà de Boadella són famoses a tot l'Alt Empordà, però dins el paisatge del municipi encara es poden veure extensions de vinyes i oliveres com a hereves d'un paisatge agrari molt més extès a tot l'Alt Empordà en un altre

temps.

En entrar a Cabanes per la carretera de Pont de Molins deixem enrera grosses oliveres que ens acompanyen flanquejant el camí, i fileres de cases de pagès, l'una al costat de l'altra, que han configurat una entrada peculiar i estranya al poble que no vol abandonar el seu tradicional caràcter agrari. Seguint per aquesta carretera arribem fins a una cruïlla que ens menarà d'un costat fins a Sant Climent Sescebes, de l'altre cap al carrer Montroig mentre que, si seguim recte, penetrarem fins'al nucli antic del poble pel **carrer Colom**. Si entrem pel carrer Colom haurem deixat ja enrera el veïnat de les masies de Dalt, situat entre el carrer Montroig i el camí a Sant Climent Sescebes, però el reguitzell de masies encara no s'hauran acabat com ho demostra el nom del carrer, ja que, malgrat que oficialment és

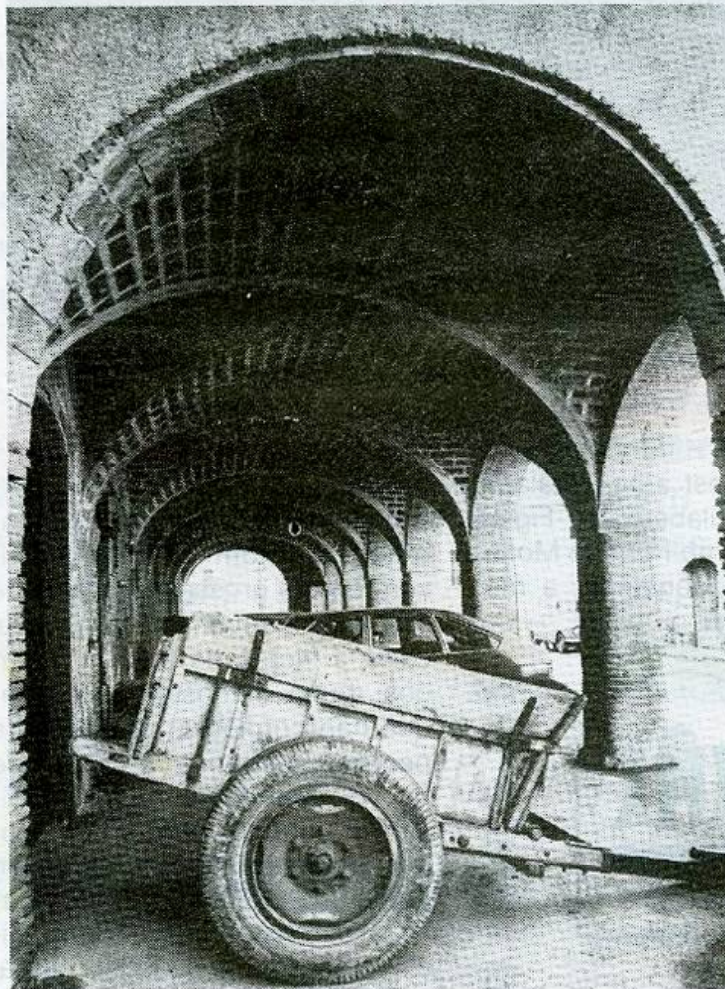
CABANES

anomenat carrer Colom, popularment encara es recorda com el **carrer de les Masies**.

El cor del nucli antic de Cabanes està constituït com tants d'altres llocs d'origen medieval per estrets i serpentejants carrers que es van anar edificant a partir d'un dels extrems de l'antic castell medieval. De la rància fortalesa tan sols en resta un element, però en aquest cas excel·lent: una torre cilíndrica romànica que es pot considerar com una de les més ben conservades a l'Alt Empordà. Per arribar fins a l'antic emplaçament

coles on hi ha ubicat el local juvenil i el dispensari. El segon trencant que trobem al llarg d'aquest carrer és el **carrer de la Canal**; anomenat així perquè per sota d'ell passa el rec del Molí. En aquest carrer, en el tram que trobem trencant a l'esquerra des del carrer de les Escoles, es donen cita alguns dels detalls més impressionants del poble de Cabanes, com és un petit tros de carrer porticat amb arcades de rajols i voltes de maó amb arestes, a l'interior de les quals encara es poden llegir les restes de pintura que indicaven

frontó amb la imatge d'un personatge amb baix relleu i en la llinda hi ha les restes d'una inscripció llatina mig esborrada. En el mateix carrer, una mica més avall, trobem un gran portal adovellat, datat el segle XVII, amb un petit emblema amb orla abarrocada. En una altra llinda d'aquest carrer, datada el segle XVI, si troba un escut en baix relleu i un anagrama on hi ha la inscripció IHS.



Malgrat la construcció amb rajol, el tram porticat de Cabanes conserva un peculiar encant.

del castell, situat en un dels extrems del nucli antic, travessarem alguns dels carrers que encara conserven excel·lents detalls arquitectònics i ornamentals. Encara estem en el carrer Colom i després d'haver passat per davant d'una plaça d'esbarjo destinada a la mainada, trencarem a la dreta i ens introduïrem al **carrer de les Es-**

la seu d'un antic casino de Cabanes. Davant per davant de les voltes hi ha la casa de **Can Pols** que ens ofereix a la façana un treballat finestral renaixentista —força desgastat— flanquejat per falses columnes decorades amb temes florals clàssics i medallons amb relleus de caps de personatges i capitells corintis; el finestral està coronat per un

La torre romànica

A prop del carrer de la Canal ens trobem amb l'antiga **capella de Sant Sebastià** que avui —abandonat el culte— s'ha destinat a casal del poble. La capella de Sant Sebastià, del segle XVIII, en altre temps havia estat l'escenari de la pomposa cerimònia de possessió del poble per part dels vescomtes de Rocabertí. Ben a prop d'aquesta església s'eregeix la torre romànica i l'església parroquial. L'**església parroquial de Sant Vicenç** és una construcció del segle XVIII d'una nau amb creuer, cúpula i capçalera poligonal de cinc cares i el seu interior hostatja una pila baptismal del segle XVI-XVII. Ben a prop de l'església es configura la **plaça de l'Ajuntament**, centrada per una de les dues fonts que es varen construir en els anys cinquanta i és precisament allà on es representa el popular i tradicional acte d'escenificació d'un dels passatges de la vida de sant Isidre.

Tanmateix, la torre romànica de l'antic castell de Cabanes és l'element més espectacular i més interessant del nucli antic de Cabanes. La torre —que bé podria ésser la torre d'homenatge de l'antic castell— ens ofe-

reix la seva massissa imatge de 10 metres d'altura amb carreus molt ben treballats i amb un matacà defensiu en la seva part superior excel·lentment conservat. L'única porta d'entrada que resta de la torre es troba a cinc metres d'altura, a la qual s'accedeix per mitjà d'una antiga escala de pedra estreta, avui molt deteriorada, adossada a l'exterior del mur. La porta d'entrada és de punt rodó amb llinda i un cop travessada aquesta podem veure les dues voltes semiesfèriques que hi ha a l'interior de la torre amb les filades circulars concèntriques en la volta superior i els dos forats que travessen les dues voltes (en entrar a la torre s'ha d'anar molt en compte amb el forat que s'obre en el sòl i travessa la volta, ja que no hi ha cap tipus de senyalització i es fa perillosa).

A part d'aquesta torre, Cabanes compta amb una altra important peça del nostre passat medieval: el **monestir de Sant Feliu de Cadins**. Per anar a aquest monestir hem de tornar a agafar el carrer Colom, passar la cruïlla de camins que ens mena cap a Sant Climent Sescebes, agafar el camí de Pont de Molins i agafar el primer trencant que trobem a l'esquerra. Ben aviat se'ns apareixerà la massissa figura del monestir de Sant Feliu de Cadins amb la seva forma rectangular i els seus contraforts que ens donen l'esquena. De l'antic monestir femení tan sols en queda la seva gran església, aixecada amb carreus perfectament treballats. L'església de Sant Feliu de Cadins és de grans dimensions malgrat que d'una sola nau amb creuer i capçalera rectangular seguint els cànons de la tradició cistercenca. La nau correspon als segles XII-XIII mentre que el creuer i l'absis, d'estil gòtic primitiu amb reminiscències romàniques, correspondria al segle

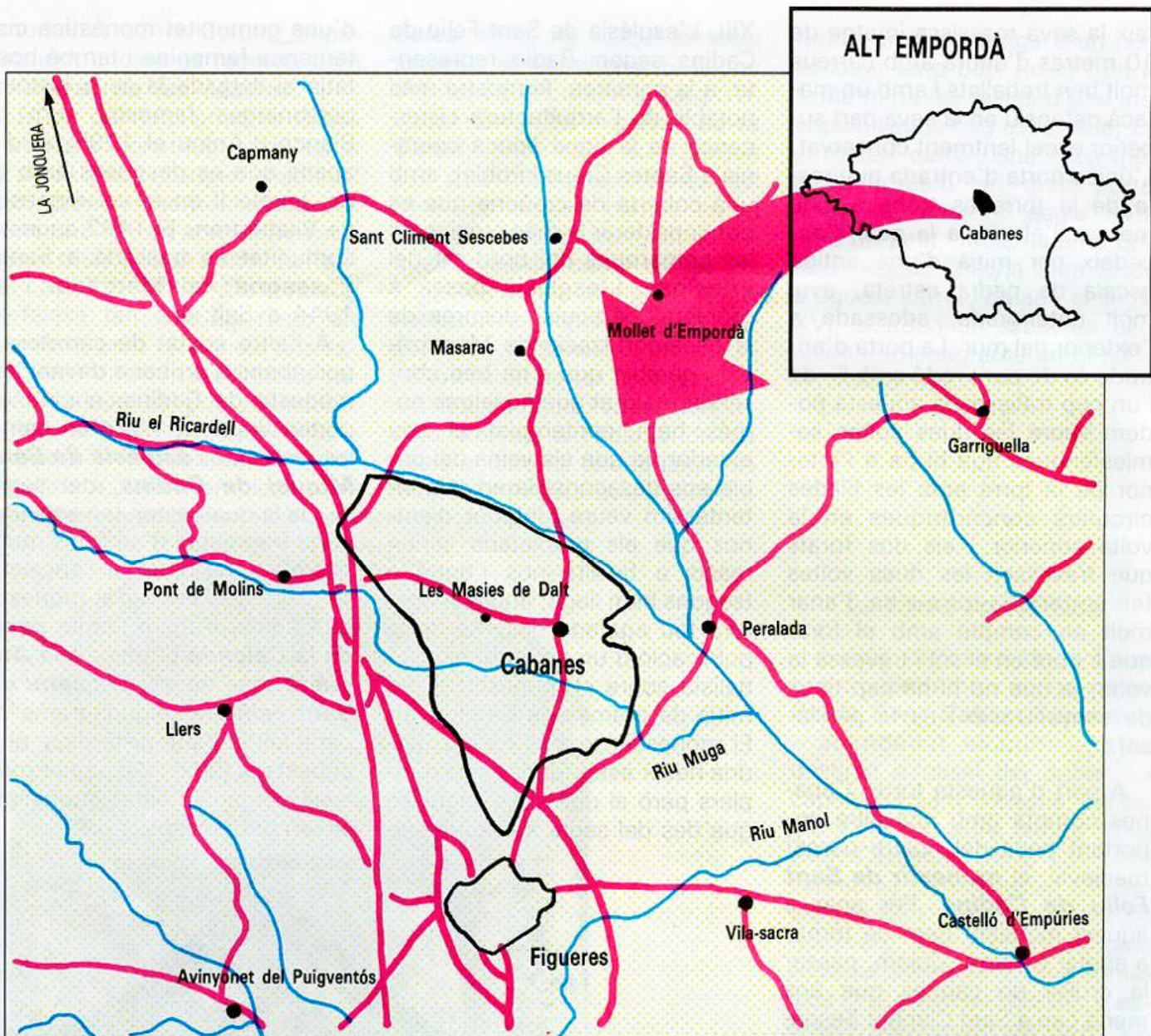
XIII. L'església de Sant Feliu de Cadins, segons Badia, representa, a la comarca, la mostra més notable de l'arquitectura cistercenca de la bona època coetània a Santes Creus i Poblet, amb una coberta de creueria que es pot considerar la més arcaica de les comarques del nord-est del Principat. L'església passà a propietat particular després de la desamortització de Mendizábal i sembla que s'ha ben conservat malgrat que nosaltres només hem contemplat el seu exterior, ja que els veïns del poble ens desaconsellaren que intentéssim veure l'interior dient-nos que els propietaris serien reacios a facilitar-nos l'entrada (segons hem llegit, aquesta postura fou agafada després de la publicació d'un article sensacionalista sobre el monestir en un mitjà de premsa de Catalunya). El monestir, segons es diu, podria haver estat fundat pels templers però el que sí és segur és que des del segle XII era la seu

d'una comunitat monàstica cistercenca femenina i també hostatjà al llarg de la seva història personatges famosos com la Blanca d'Anjou el 1295, el dia abans que es desposés amb el rei Jaume II en el veí monestir de Vilabertran. El 1492 aquesta comunitat es traslladà a Santa Sussagna del Mercadal i el 1944 a Salt.

A l'altre costat de carretera i poc abans d'arribar a davant del monestir de Cadins, encara es poden veure al mig d'un camp les restes de l'**església de Sant Miquel de Cadins**, del segle XI, de la qual resten tan sols uns curts fragments d'ambdós murs laterals de la nau i la capçalera semicircular. Proper al monestir de Cadins, trobem l'antic **camí de la Calçada** (l'antiga **Via Augusta**) que travessa el **camí de Sant Feliu** i en alguns trams va paral·lel a l'autopista fins que aquesta el trenca per seguir més avall surcant d'altres municipis alt empordanesos.



Aquest finestral del carrer Canal es construí en el més pur estil renaixentista.



FESTES

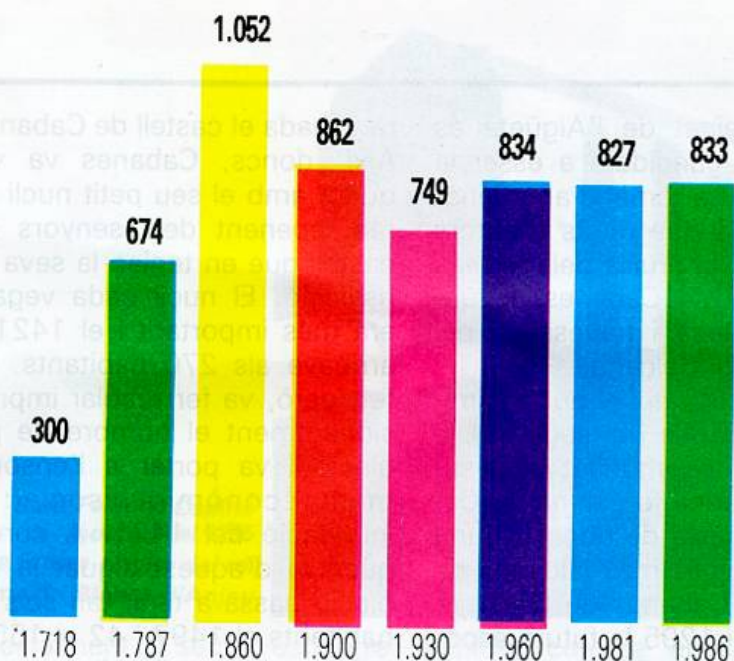
F.M. Sant Vicenç	22 gener
F. de la Candelera	2 febrer
Festa de Sant Isidre	15 de maig
Carnestoltes	

Sant Isidre

Al centre de la plaça de l'Ajuntament hi ha la font de Sant Isidre. Per la diada d'aquest sant es fa una representació popular d'un suposat passatge de la vida d'aquest sant, patró dels pagesos. Joan Amades recollia aquesta

tradició en la seva guia de festes tradicionals de Catalunya editada el 1958: «Sant Isidre, que representa estar malalt, es dol de no poder pagar els mossos i els acomiada. Es posa a llaurar sol i s'adona que no pot i necessita ajut. Crida els mossos i promet pagarlos el que li demanen. Els llogats llauen la plaça i el sant sembla pinyons com si fos llavor. Els treballadors demanen menjar i veure. La cobla va cercar la rebostera que fa cap a la plaça acompanyada per dos infants i porta damunt el cap una panera amb la minestra. També duu un barral de vi. Tots plegats fan un

pa i beure i conviden els músics. Després del refrigeri Sant Isidre regracia els assistents per llur presència i es retira la comitiva amb la carreta seguida de tots els figurants i de la cobla al so d'una gaia tonada». Aquesta representació s'aturà el 1969, però a partir de la segona meitat de la dècada dels setanta es tornà a recuperar i aleshores cada any per Sant Isidre surt una carreta engalanada, tirada per bous, des del local de l'antic cafè de Cabanes que fa una cercavila fins a la plaça de l'Ajuntament on es farà la representació del passatge de la vida del sant.

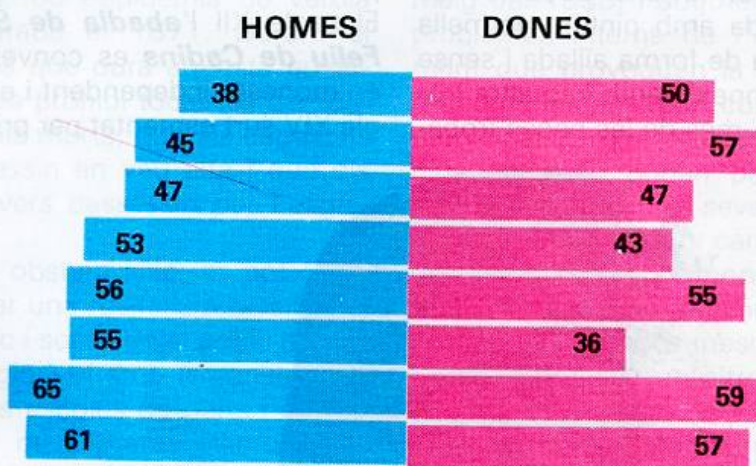


EVOLUCIÓ POBLACIÓ

Durant el segle XVIII i a causa de la tan comentada renovació, agrícola, el terme de Cabanes va veure un important increment poblacional continuat en el segle XIX. A final de segle, però, començà la davallada demogràfica que continuarà fins a la dècada dels cinquanta. A partir d'aquesta data es veu un nou creixement de la població propiciat per l'aportació de la immigració.

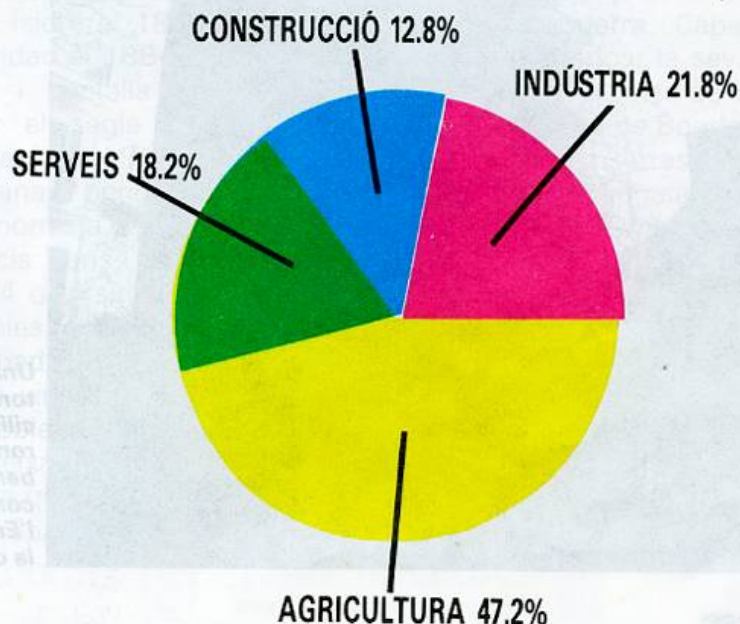
DISTRIBUCIÓ DE LA POBLACIÓ PER EDATS I SEXES

H	D	ANYS
		70— +
		60-69
		50-59
		40-49
		30-39
		20-29
		10-19
		0-9



OCUPACIÓ POBLACIÓ ACTIVA

Pràcticament la meitat de la població activa de Cabanes treballa en el sector de l'agricultura i ramaderia. La indústria, que crea una cinquena part dels llocs de treball, està relacionada amb el sector de l'alimentació, a més de tallers mecànics. A les gairebé 500 Ha de secà, s'hi conrea l'olivera i la vinya. Al regadiu s'hi conrea l'horticultura. La ramaderia està molt estesa, amb més de 10.000 exemplars de porcí, més de 3.000 de vaquí i importants granges d'aviram.



HISTÒRIA

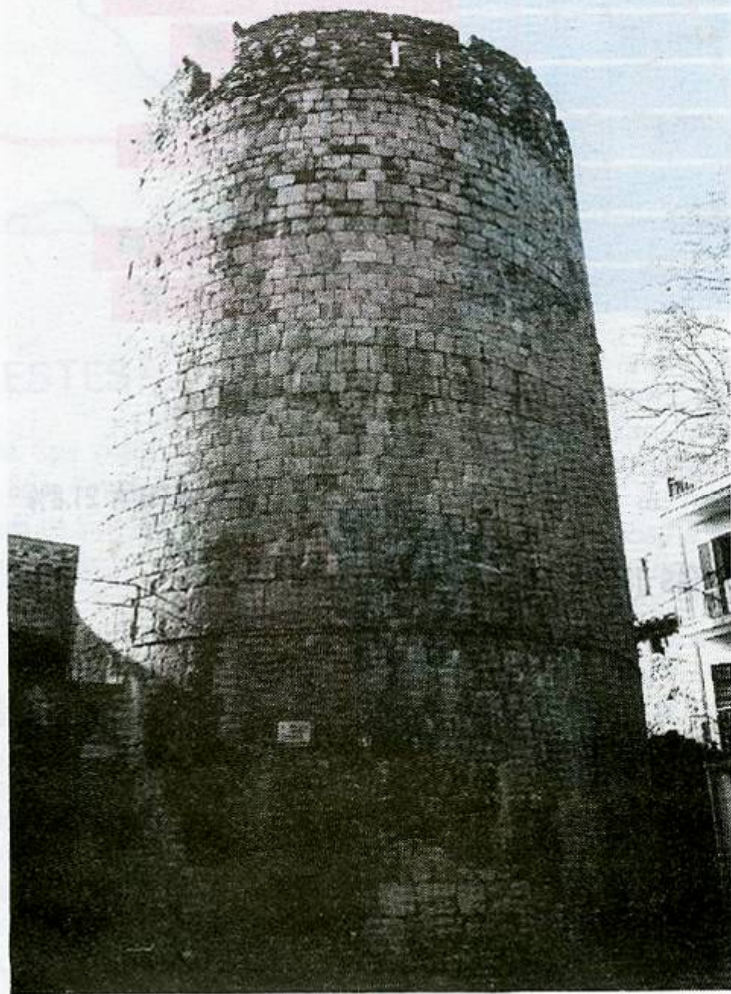
El terme de Cabanes encara avui és travessat per l'antic **camí de la Calçada** (el famós camí romà de la **Via Augusta**). En tenir a prop una via de comunicació era ja un punt a favor per fundar assentaments poblacionals com així succeí a Cabanes amb les troballes en el veïnat de l'**Aigüeta** ja a finals del segle passat de diferents elements d'època romana com alguns murs, fragments d'àmfores, dòlia, lluernes, terra sigil·lada, un mig relleu de bronze representant una dona coberta en part per un vel i monedes del segle III-IV d. C. No obstant la troballa més famosa: el Vas de l'Aigüeta és d'època anterior, dels segles V o IV a. C., i correspon a una peça ibèrica decorada amb pintura vermella trobada de forma aïllada i sense cap connexió amb cap altra troballa. A més de les peces troba-

des, el veïnat de l'Aigüeta és una firme candidata a ésser la seu de la vila romana anomenada luncaria que molts d'autors la situen a la cruïlla dels termes municipals de Cabanes, Figueres i Peralada i travessada pel Camí de la Calçada.

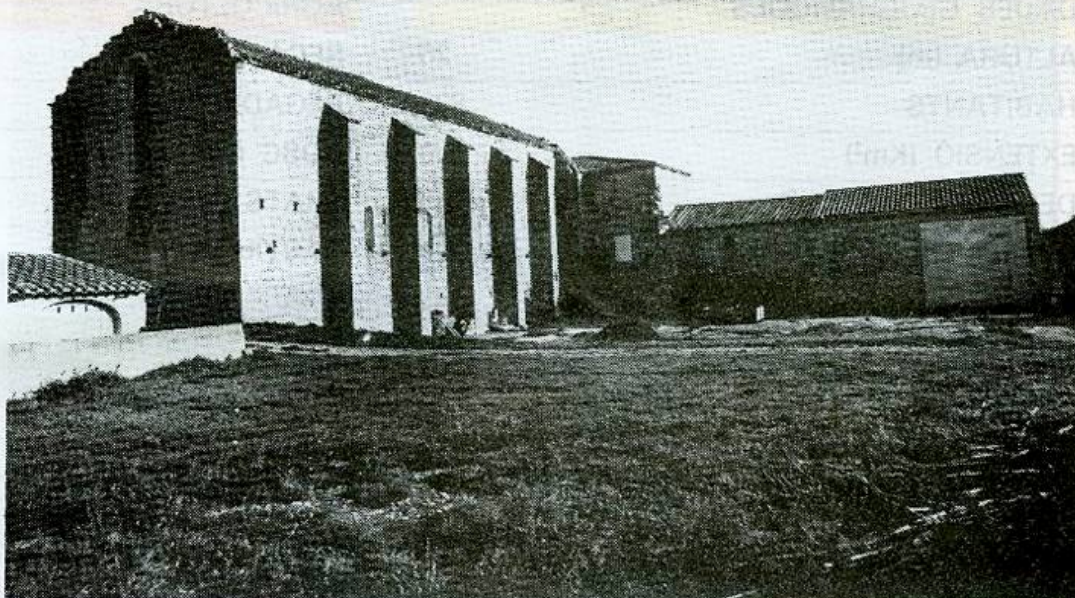
El segle IX neix el nucli primitiu de Cabanes i el segle XII ja coneixem la comunitat monàstica cistercenca femenina de Cadins que havia de donar alguna de les pàgines més il·lustres de la vila de Cabanes en hostatjar una nit del 1295 la futura esposa de Jaume II: Blanca d'Anjou. La dada més reculada que tenim del lloc de Cabanes és l'any 829 com a possessió del comtat d'Empúries passant el 945 a dependre del comtat de Peralada. El segle XII l'**abadia de Sant Feliu de Cadins** es converteix en monestir independent i el segle XIV surt esmentat per prime-

ra vegada el castell de Cabanes. Així, doncs, Cabanes va visquent amb el seu petit nucli rural depenent dels senyors del castell que en tenien la seva jurisdicció. El nucli cada vegada era més important i el 1421 ja arribava als 270 habitants. Un fet, però, va fer recular impressionantment el nombre de població i va portar a l'ensorrament econòmic i social: la inundació del 1421. A conseqüència d'aquest aiguat la població passa a tenir tan sols 38 habitants el 1497 i 42 el 1553 i qui sap si el trasllat de la comunitat de monges de Sant Feliu de Cadins el 1491 al Mercadal de Girona no va tenir res a veure amb aquesta gran catàstrofe.

L'aigua ha estat una de les grans potenciadores econòmiques del poble, però com vèiem també fou el causant de grans trasbalsos. L'anorreament del segle XV es féu difícil de superar però al final s'aconsegüí tenint sempre com a protagonista l'aigua de la **Muga** i del **Llobregat** i de les diferents sèquies com la del **rec del Molí** que fou construïda per moure un antic molí fariner o el **rec de la Font**. També l'aigua ha estat la causant d'un extraordinari repartiment del territori municipal en minifundis a conseqüència de la divisió de les terres comunals que havien estat els antics aiguamolls propers als rius. Aquests terrenys foren objecte d'una concòrdia l'any 1700, entre el comte de Peralada i la Universitat de Cabanes per la qual el comte es reservava el poder d'establir algunes terres mentre que les altres passaven al comú i alhora es prometia de repartir als habitants de Cabanes parcel·les d'una vessana (els actuals horts familiars) al territori dit el **Balcar**. Tanmateix els repartiments continuaren al llarg dels segles següents —XVIII i XIX—



Una de les torres cilíndriques romàniques més ben conservada a l'Empordà és la de Cabanes.



Sant Feliu de Cadins
hostatjà el 1295
la futura muller del rei
Jaume II: Blanca d'Anjou.

especialment al sector esquerre del Llobregat, cosa que encara evidencien les actuals feixes allargades i simètriques. La lluita contra el desbordament de les aigües dels rius que malmetien les collites i inundaven la població fou un problema endèmic de la població al llarg dels segles i el 1850 vèiem com s'inicien les obres de construcció dels terraplens de la Muga i el Llobregat, evitant així que ambdós rius es trobin dintre el poble en temps de riuades. Durant les inundacions, les pèrdues podien arribar a ésser molt considerables, però tampoc no hem d'oblidar que el llot que s'escampava pels camps de conreu constituïa un revifant per a la terra d'extraordinària importància.

Durant el segle XIX la torre romànica servia de presó i les dues escoles comptaven en total amb un nombre d'alumnes que s'acostava a la cinquantesena. L'agricultura, amb un important apartat dedicat a la vinya i l'olivera, i l'activitat ramadera, sobretot la cria del bestiar vaquí, eren els sectors econòmics més importants juntament amb el paper que jugava el molí fariner. Amb tot, el 1879 es funda una fàbrica de dinamita al paratge de la Calçada que diversificava el món econòmic de la vila però aquesta fàbrica

explotà catorze anys després deixant al seu darrera dos ferits. Aquest fet desgraciat fou sols el final d'una llarga llista de maldecaps que sacsejaren el poble en el segle XIX, el més greu dels quals fou l'epidèmia de verola declarada el 1871. Durant el temps que durà aquesta epidèmia es prohibí tocar les campanes als morts, que els capellans cantessin en veu alta i que els cadàvers passessin per l'església.

No obstant això, es pot comprovar una revifalla a nivell econòmic i social en el poble durant el segle XIX amb la construcció de les escoles de nens i de nenes i de diferents elements de l'església parroquial i la fundació de diferents germandats com la Societat de Socors Mutus de Sant Isidre el 1878 o la de Paz i Caridad el 1884. Associacionisme i revifalla cultural continuades el segle següent amb la fundació el 1910 de «La Nació Catalana», periòdic velogratat autonomista, el Sindicat Agrari d'Oficis Varis, afiliat a la CNT el 1934 o el sindicat d'Obrers Agrícoles.

Amb l'arribada de la guerra civil, Cabanes viu immers en un munt de problemes ocasionats per la mateixa economia de guerra que fa que sovintegin les queixes pel repartiment de que-

viures; proliferin els problemes endèmics pel sosteniment dels nombrosos refugiats que fa que l'Ajuntament digui finalment que li és impossible d'atendre el nou contingent de refugiats el maig del 1938; i augmentin els problemes interns de l'Ajuntament que provoquen la petició d'anomenament d'un comissari municipal, ja que els consellers diuen que no poden per més temps abandonar les seves ocupacions per fer-se'n càrrec de les tasques. El nomenament d'un comissari no significa cap solució, ja que pocs mesos més tard és constituït un altre Ajuntament i el delegat de Figueres informa sobre diferents irregularitats en l'actuació del comissari municipal.

Després de la guerra, Cabanes torna a recomençar la seva dinàmica agrícola i, a partir de la construcció del pantà de Boadella, bona part de les terres són regades per mitjà de sèquies tributàries del pantà. També últimament hi ha una revifalla cultural que ha portat a la recent edició d'una revista que vol tenir peridiocitat anual i que ha començat publicant el primer recull de la història de Cabanes: el primer pas cap a un estudi més aprofundit de la dinàmica històrica de la vila.

CABANES

DADES GEOGRÀFIQUES

ALTURA (m)	26
HABITANTS	833
EXTENSIÓ (Km ²)	15.0
DENSITAT (hab/Km ²)	55.5

NUCLIS DE POBLACIÓ

AIGUETA	43
CABANES	594
CASETA	3
CORRAL DEL COMTE	14
FORN D'EN GESTÍ	73
MAS PARDAL	7
MAS RIBAS	2
MASIES DE DALT	91

EQUIPAMENTS

CAMP DE FUTBOL	1
DISPENSARI	1
LOCAL SOCIAL	1
LOCAL JUVENIL	1
CENTRE EGB	1
LLAR INFANTIL	1

ENTITATS

UNIÓ ESPORTIVA CABANES	1
ASS. CULTURAL I RECREATIVA	1

HABITATGES

TOTAL	368
PRIMERA RESIDÈNCIA	257
SEGONA RESIDÈNCIA	30
DESOCUPATS	81

DISTRIBUCIÓ DEL SOL (Ha)

URBA	24.00
URBANITZABLE AMB PLA PARCIAL	—
URBANITZABLE SENSE PLA	5.80
INDUSTRIAL	—

AGRICULTURA

SECÀ (Ha)	499
REGADIU (Ha)	734
BOSC (Ha)	17
PRATS (Ha)	35
PASTIU (Ha)	11
TRACTORS	92

RAMADERIA

PORCÍ (Caps)	13.825
VAQUÍ (Caps)	3.410
BESTIAR DE PEU RODÓ (Caps)	22
AVIRAM (Mils)	96

INDUSTRIA

METALL	6
ALIMENTACIÓ	4
TÈXTIL	1
FUSTA	1
CONSTRUCCIÓ	8
ALTRES	4
TOTAL	24

COMERÇ

ALIMENTACIÓ	4
VESTIT	—
ALTRES	12
TOTAL	16

SERVEIS

RESTAURANTS	—
BARS	1
HOTELS	—
LINIES TELEFÒNIQUES	150
BANCS	1
CAIXES	1
PRESSUPOST MUNICIPAL (M pta)	8.0
PRESSUPOST PER HABITANT (pta)	9.604

CONDICIÓ SOCIO—ECONÒMICA

ASSALARIATS	54.6%
AUTÒNOMS	41.8%
EMPRESARIS	3.6%

Edita:

Amb la col.laboració de:



Generalitat de Catalunya
Departament de Cultura



Diputació
de Girona

DIARI DE
GIRONA



"la Caixa"
CAIXA DE PENSIONS